

Руководство по стилю

Иконки для операционной системы ROSA



Иконки для операционной системы ROSA

Руководство по стилю

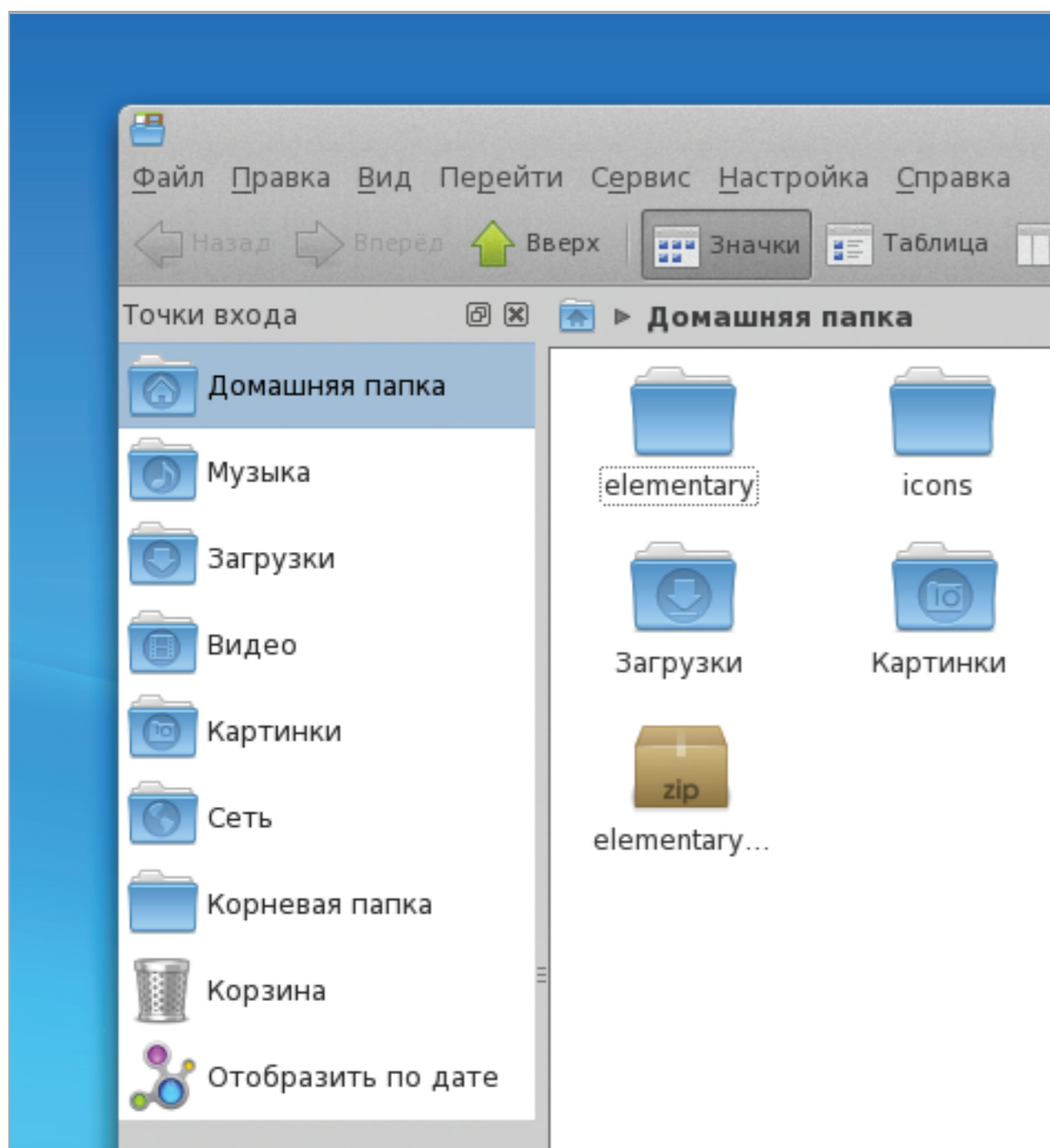
Содержание:

| | |
|--------------------------------|----|
| Стиль | 01 |
| Цвета | 07 |
| Материалы | 09 |
| Перспектива | 13 |
| Форма и расположение | 15 |
| Масштабирование | 19 |
| Изображение папок | 21 |
| Сохранение в формате SVG | 23 |



При создании иконок для операционной системы ROSA следует руководствоваться следующими принципами:

- Иконки должны быть выполнены в реалистичном стиле и обладать высокой степенью детализации
- Метафоры, используемые при создании иконок, должны максимально прозрачно отображать назначение иконки
- Объекты, из которых состоит иконка, должны быть легко узнаваемы и уместны в контексте метафоры
- Иконка не должна иметь обрезанных участков
- В иконках могут использоваться различные текстуры, такие как стекло, дерево, металл, пластик и т.д.



Скриншот окна файлового менеджера










Скриншот окна файлового менеджера



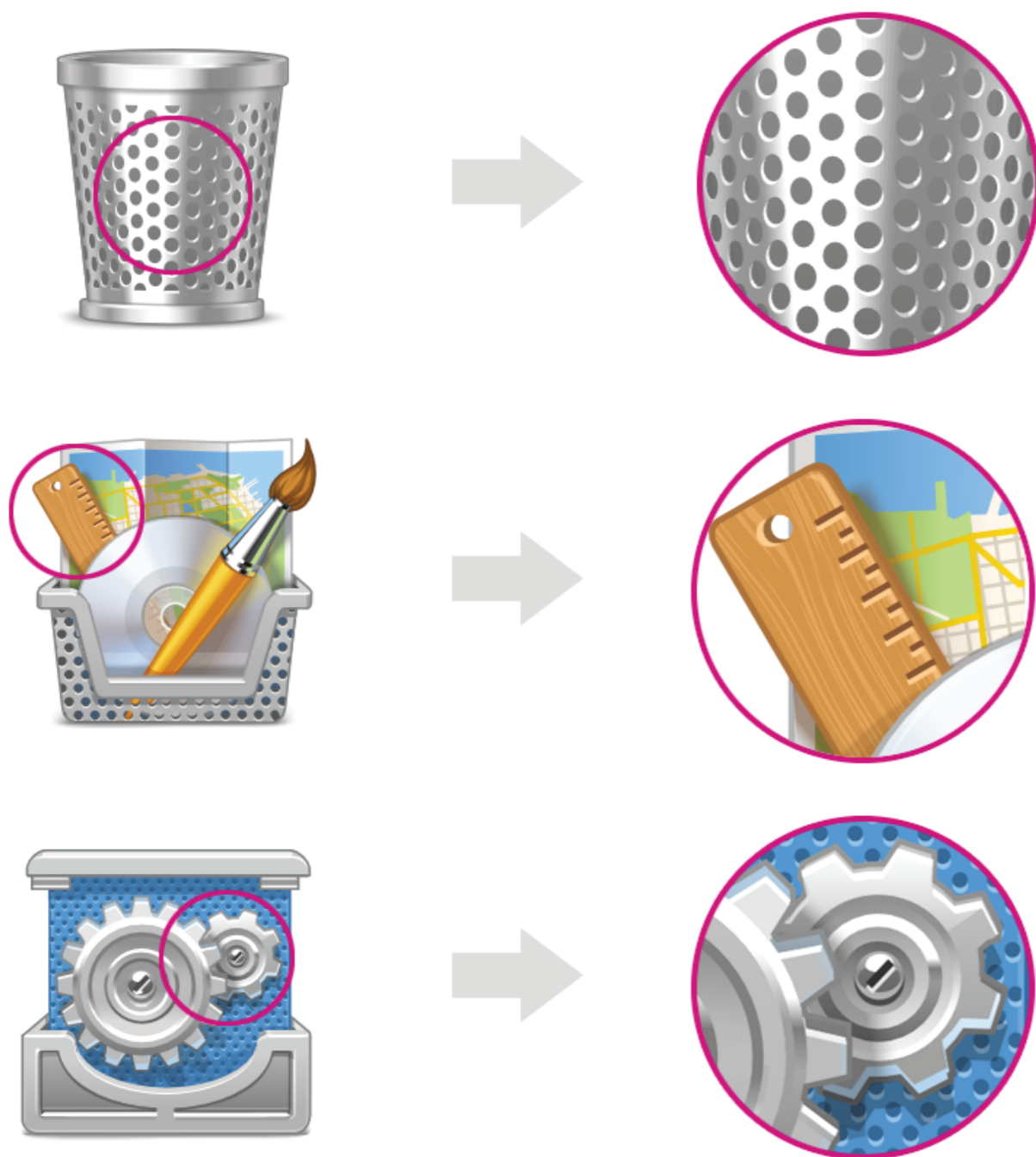
Палитра основных рекомендуемых цветов:

| | | | |
|---|----------------|---|----------------|
|  | R71 G124 B174 |  | R235 G155 B34 |
|  | R126 G183 B237 |  | R254 G215 B14 |
|  | R174 G214 B242 |  | R254 G232 B104 |
|  | R178 G225 B248 |  | R254 G243 B173 |
|  | R130 G156 B108 |  | R189 G77 B64 |
|  | R166 G203 B118 |  | R206 G111 B103 |
|  | R189 G219 B136 |  | R221 G160 B159 |
|  | R215 G229 B153 |  | R234 G206 B206 |

| | | | |
|---|----------------|---|----------------|
|  | R41 G41 B41 |  | R136 G139 B141 |
|  | R88 G88 B88 |  | R176 G176 B177 |
|  | R124 G124 B124 |  | R207 G207 B207 |
|  | R150 G150 B150 |  | R236 G236 B236 |

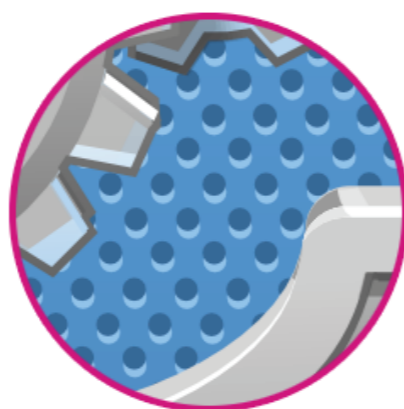
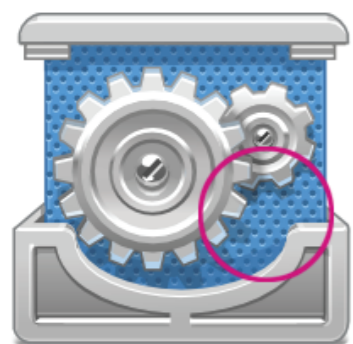
Не рекомендуется использовать излишне яркие цвета и резкие цветовые переходы:





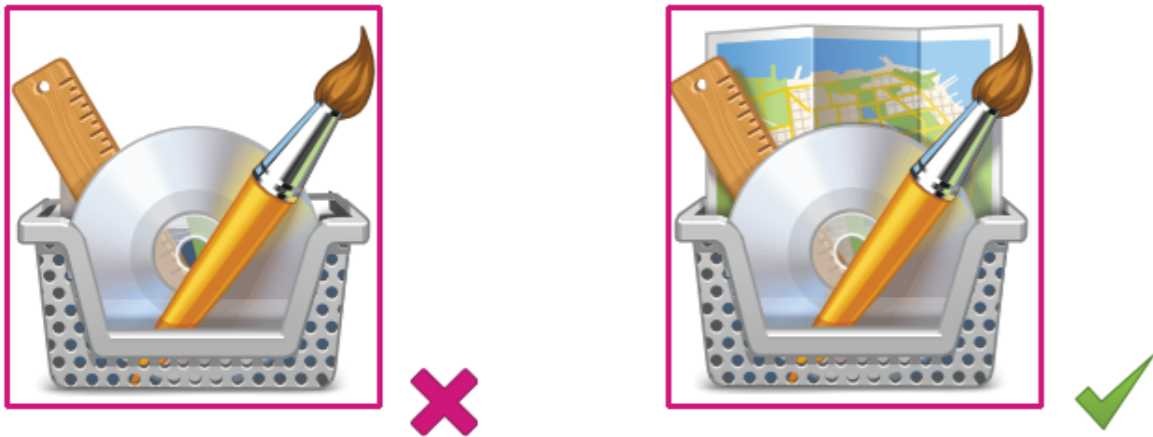
В дизайне иконок допустимо использовать:

- Металлическую текстуру с круглой перфорацией
- Деревянную текстуру
- Металлические объекты



В дизайне иконок допустимо использовать:

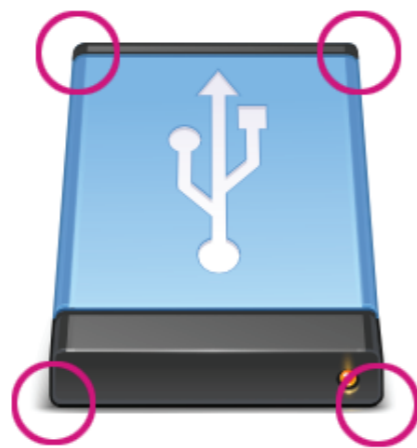
- Перфорированную пластмассовую текстуру
- Полупрозрачный пластмассовый материал
- Имитацию светодиодных экранов



Иконки не должны состоять из чрезмерного количества объектов. В том случае, если иконка состоит из нескольких объектов сложной формы, рекомендуется расположить эти объекты так, чтобы общая форма иконки стремилась к прямоугольной.

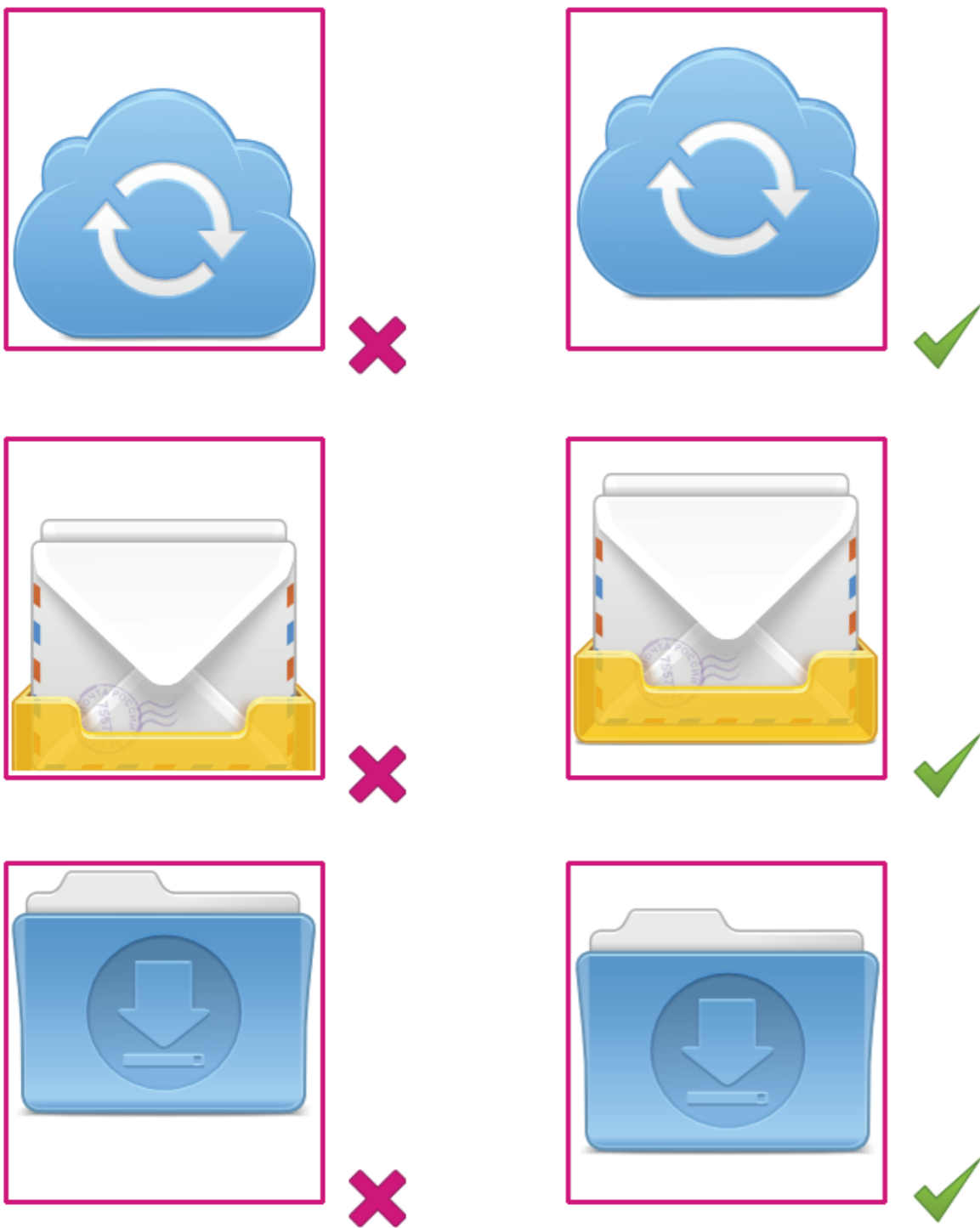


По возможности, следует закруглять углы прямоугольных объектов. Необходимо использовать одинаковый радиус закругления для всех углов.



Исключением являются те случаи, в которых закругленные углы противоречат естественной форме объекта.



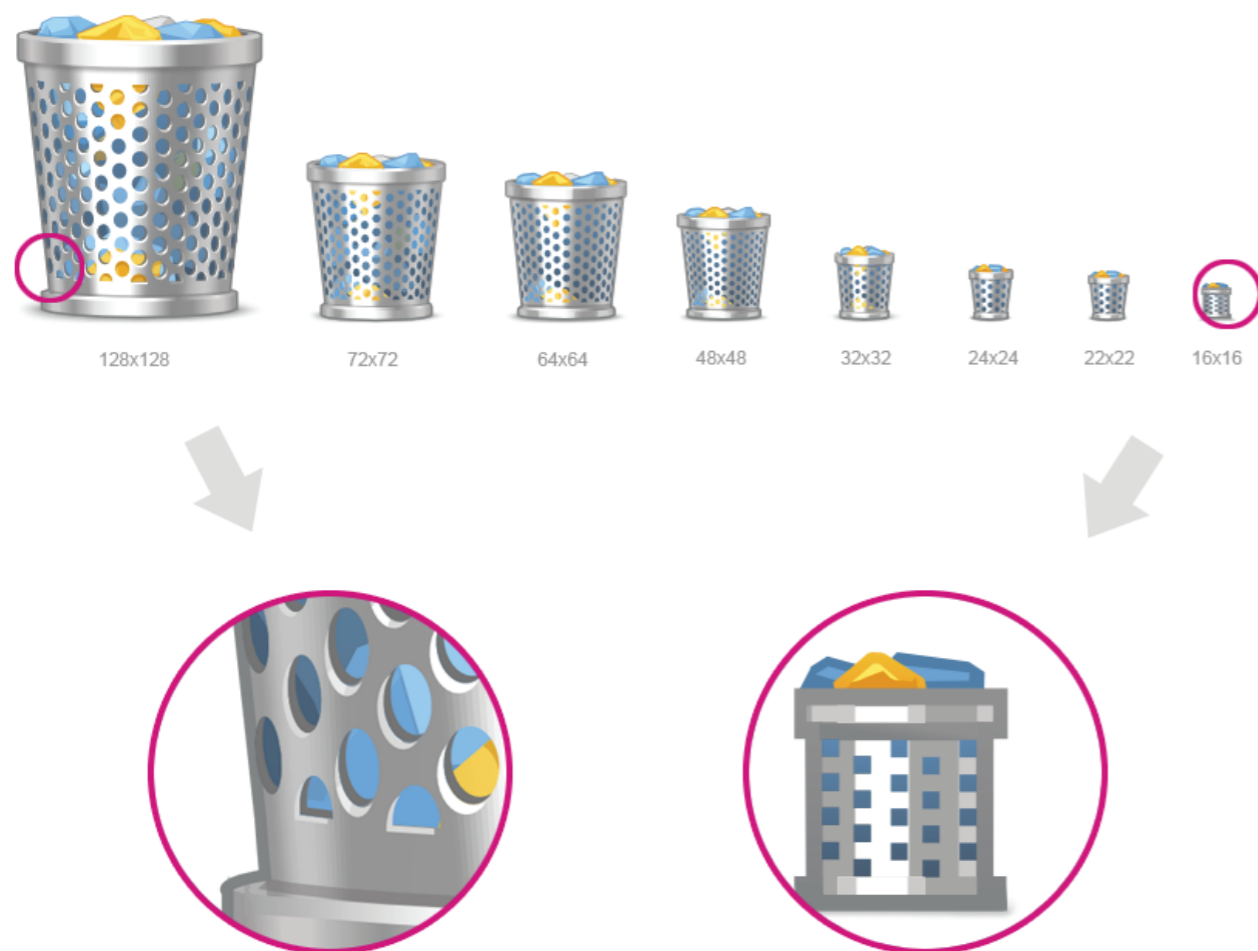


Фигуры, объекты и элементы должны полностью вписываться в пространство, отведенное под иконку.

При позиционировании изображения внутри заданного формата необходимо использовать вертикальное и горизонтальное выравнивание так, чтобы нарисованный элемент был расположен по центру.

Не допускается выравнивание изображений по верхнему или нижнему краю.

Масштабирование



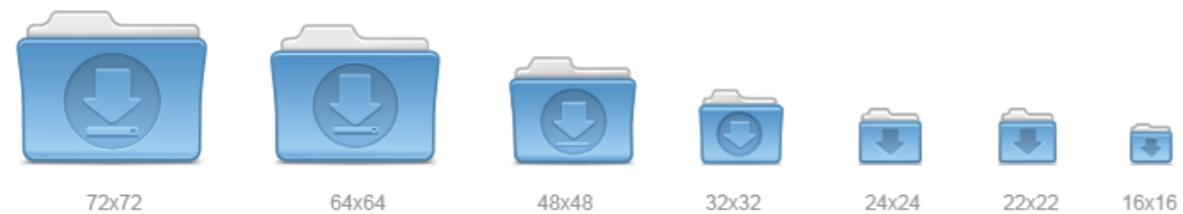
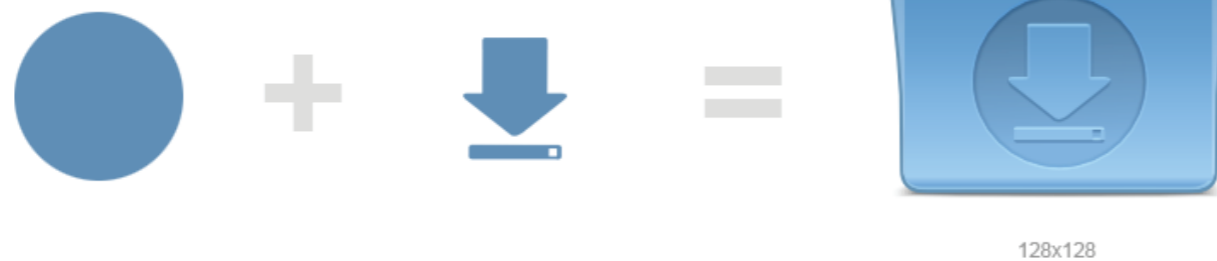
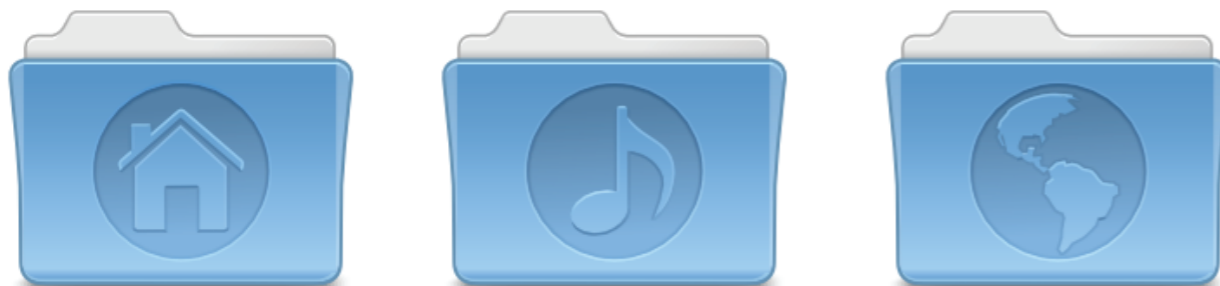
Каждая иконка должна быть представлена в следующих размерах:

- 128x128 пикселей
- 72x72 пикселей
- 64x64 пикселей
- 48x48 пикселей
- 32x32 пикселей
- 24x24 пикселей
- 22x22 пикселей
- 16x16 пикселей

Иконка каждого последующего размера не должна являться результатом уменьшения более крупной иконки, а должна быть нарисована отдельно, с учетом нюансов соответствующего размера. По мере уменьшения иконки, рекомендуется снижать количество деталей и упрощать формы объектов, если это способствует улучшению узнаваемости объектов.



Вне зависимости от размера, каждая иконка должна обладать обводкой толщиной в 1 пиксель, которая позволит выделить ее на любом возможном фоне.



Изображение содержимого папок представляет собой стилизованную папку и штамп круглой формы с вписанным в него объектом, для размеров:

- 128x128 пикселей
- 72x72 пикселей
- 64x64 пикселей
- 48x48 пикселей
- 32x32 пикселей

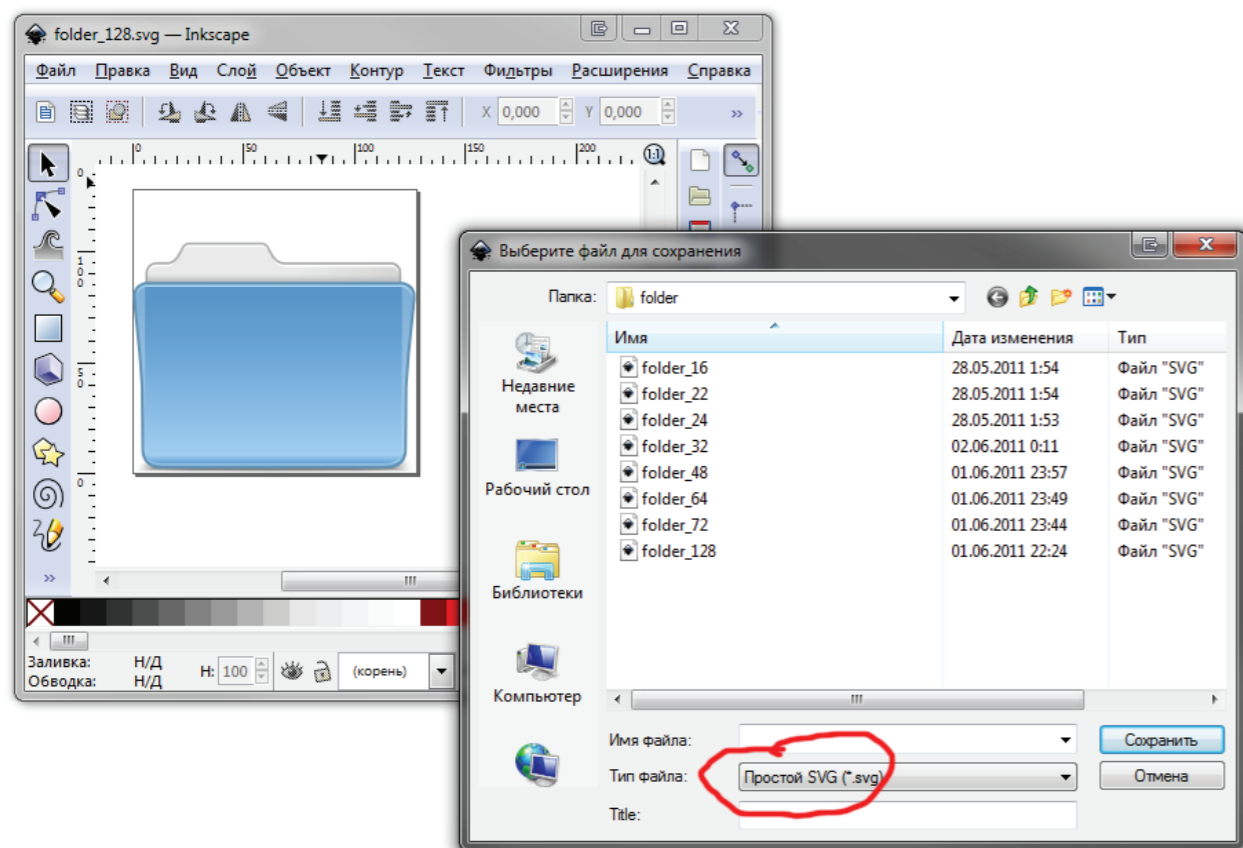
И штамп в виде самого объекта для размеров:

- 24x24 пикселей
- 22x22 пикселей
- 16x16 пикселей

Передняя часть папки для размера 128x128 изображается с 22% прозрачностью.

Для изображения содержимого папок не допускается наложение объемного объекта поверх папки.

Сохранение в формат SVG



Все иконки должны быть сохранены в формате SVG (от англ. Scalable Vector Graphics — масштабируемая векторная графика).

Наиболее корректные SVG файлы получаются при создании иконок в векторном редакторе Inkscape (Инкскейп). Другие векторные редакторы, такие как Adobe Illustrator, Corel Draw, Xara и другие, создают не совсем корректные SVG файлы, которые не правильно отображаются в операционной системе.

Советы для создания иконок в формате SVG:

- При создании иконок, очень важно использовать привязку к пикселям, так чтобы тонкие однопиксельные вертикальные и горизонтальные линии не расплывались а выглядели четко в 100% масштабе.
- Старайтесь не использовать эффект обводки объектов (stroke). Для создания контуров у объектов лучше использовать отдельные кривые, подложенные под основной объект.
- Старайтесь не использовать сложных эффектов, типа перетекания, перспективы, теней и т.д. По возможности эти эффекты должны быть преобразованы в кривые или выполнены с помощью простых кривых.
- Старайтесь избегать сложных градиентных и радиальных прозрачностей.